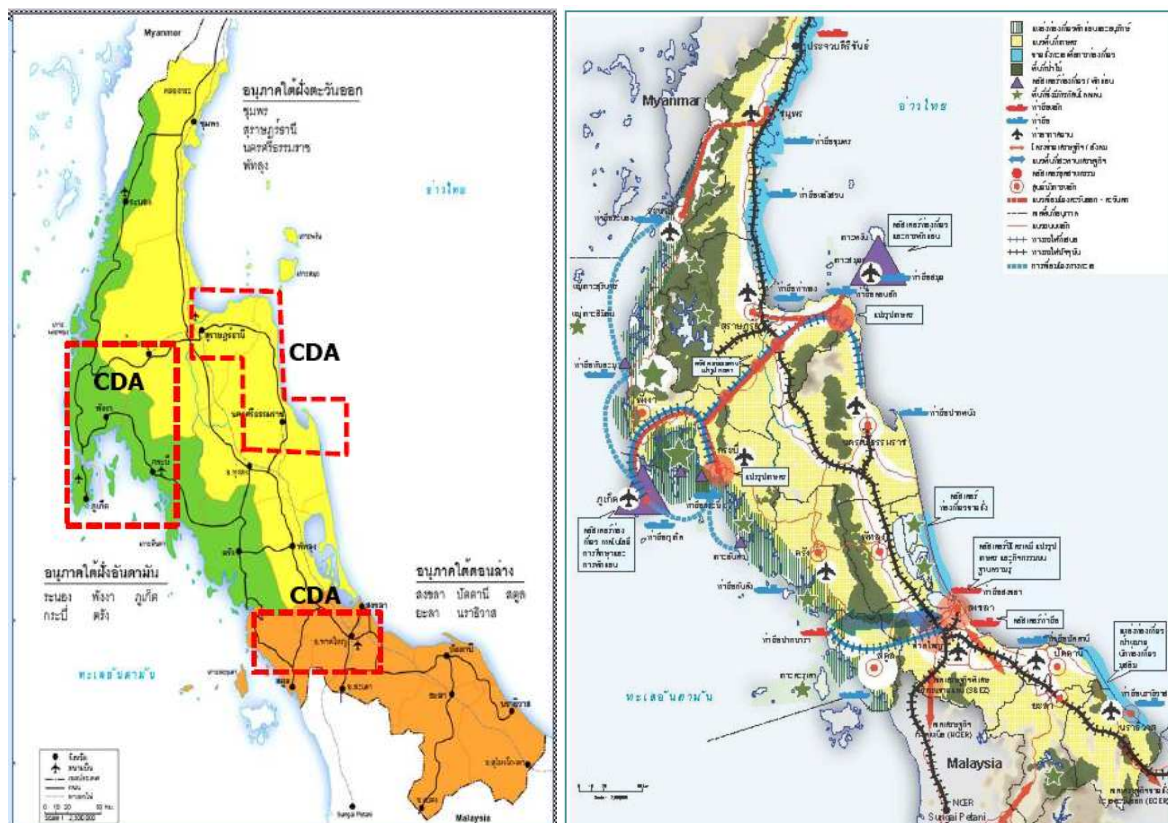


สงขลา-สตูล

กำลังจะก้าวไปสู่จังหวัดอุตสาหกรรมหนัก ข้อมูลที่ยังไม่เคยมีการเปิดเผยอย่างเป็นระบบ

หลายปีที่ผ่านมา มีการผลักดันโครงการขนาดใหญ่ในพื้นที่จังหวัดสงขลา สตูลและ นครศรีธรรมราช เพื่อให้ภาคใต้ตอนล่างเป็นพื้นที่อุตสาหกรรมใหม่แทนที่ภาคตะวันออก ข้อมูลโครงการขนาดใหญ่มักเปิดเผยอย่างแยกส่วน จนแทบไม่มีใครได้เห็นภาพรวมทั้งหมด

สภาพัฒน์ฯ ได้วางแผนพัฒนาสะพานเศรษฐกิจ สตูล – สงขลา ให้มีท่าเรือใหญ่เชื่อมทั้ง 2 ฝั่งทะเล เน้นพัฒนาอุตสาหกรรมหนัก เช่น อุตสาหกรรมปิโตรเคมีและอุตสาหกรรมต่อเนื่อง และเลิกแนวคิดการขุดคอคอดกระไปแล้ว ส่งเสริมพื้นที่อันดามันตอนบนเป็นแหล่งท่องเที่ยว แต่สงขลา-สตูลจะเป็นพื้นที่อุตสาหกรรมหนักในอนาคตอันใกล้



สงขลา – สตูล กำลังจะก้าวสู่การเป็นจังหวัดอุตสาหกรรมหนัก

โรงแยกก๊าซจะนะ โรงไฟฟ้าจะนะ ก้าวแรกการพัฒนาสงขลาสู่การเป็นอุตสาหกรรม

โรงแยกก๊าซจะนะและท่อส่งก๊าซไทย-มาเลเซียได้เริ่มสร้างในปี 2546 บนพื้นที่ 950 ไร่ ปัจจุบันส่งกลิ่นเหม็น ซึ่งอาจมีสารก่อมะเร็งปนเปื้อนอยู่ด้วย มีปัญหาเสียงดัง น้ำเสีย อากาศในพื้นที่ร้อนขึ้น บ่อน้ำตื้นแห้ง ถมดินปิดกั้นทางน้ำและถมทับป่าพรุ รวมทั้งการยึดที่ดินศาสนابرจาค (วากัฟ) ตามหลักศาสนาอิสลาม โดยที่เจ้าของและทายาทไม่ยินยอม

เมื่อโรงแยกก๊าซสร้างเสร็จ โรงไฟฟ้าจะนะก็ได้เริ่มสร้างในพื้นที่ 751 ไร่ เป็นโรงไฟฟ้าพลังความร้อนร่วม ใช้ก๊าซธรรมชาติเป็นเชื้อเพลิง กำลังผลิต 725 เมกะวัตต์ และจะสร้างโรงไฟฟ้าเพิ่มอีก 1 โรงในปี 2554 นี้ ซึ่งจะทำให้เป็นโรงไฟฟ้าที่ใหญ่ที่สุดในภาคใต้

ผลกระทบสำคัญของโรงไฟฟ้าจะนะ คือน้ำหล่อเย็นที่มีอุณหภูมิสูงปล่อยลงสู่คลองนาทับ ปลาตาย มลพิษทางอากาศ เสียงดังรบกวนชุมชน รวมทั้ง การใช้ค่า Ft มาทำมวชนสัมพันธ์ ปีละกว่า 50 ล้านบาท ซึ่งทำให้เกิดการคอร์รับชั่นและพัฒนาโครงสร้างอย่างสูญเปล่า

โรงแยกก๊าซ ท่อส่งก๊าซ และโรงไฟฟ้าจะนะ



โรงแยกก๊าซ โรงไฟฟ้า กับมลพิษในชุมชนที่คนจะนะสัมผัสได้
การขยายโรงไฟฟ้าและโรงแยกก๊าซ จะทำให้จะนะเป็นมาบตาพุดในอนาคต

สะพานเศรษฐกิจสงขลา – สตูล จุดเปลี่ยนสู่อุตสาหกรรมอย่างแท้จริง
(ทำเรื่อน้ำลึกตะกั่ว-นาทับ และรถไฟรางคู่เชื่อม 2 ท่าเรือ)

สะพานเศรษฐกิจหรือ landbridge สงขลา-สตูล ประกอบด้วยท่าเรือนำลิกปากบารา อำเภอละงู จังหวัดสตูล และมีท่าเรือนำลิกนาทับ(สงขลา2) อำเภอจะนะ จังหวัดสงขลา โดยมีการเชื่อมต่อด้วยทางรถไฟรางคู่ เพื่อการขนส่งสินค้า และนิคมอุตสาหกรรมที่กำลังจะตามมา

ทำเรื่อนำลึกปากบารา ผ่านการศึกษาผลกระทบสิ่งแวดล้อมแล้ว

ท่าเรือน้ำลึกปากบารา อำเภอลง จังหวัดสตูล เป็นท่าเรือน้ำลึกขนาดใหญ่ ถมทะเลสร้างท่าเรือห่างจากฝั่ง 4 กิโลเมตร และมีการสร้างเขื่อนกันคลื่นความยาวนับกิโลเมตรระหว่างท่าเรือกับทะเลเปิดด้วย สันถุนความเป็นสตูล สะอาด สงบ ลงอย่างแน่นอน



เรือบรรทุกสินค้ามากมายจะเข้ามาพร้อมกับมลพิษ
ประมงชายฝั่งจะสาบสูญ การท่องเที่ยวทางทะเลจะหมดสิ้น

ท่าเรือน้ำลึกสงขลา 2 จุดเปลี่ยนจะนะเป็นมาบตาพุด

ท่าเรือน้ำลึกสงขลา 2 หรือท่าเรือน้ำลึกนาทับ ที่บ้านสวนกง อำเภอจะนะ จังหวัดสงขลา เป็นท่าเรือน้ำลึกในขนาดเท่ากับท่าเรือน้ำลึกปากบารา ออกแบบท่าเรืออยู่บนฝั่ง และมีสะพานเทียบเรือยื่นไปในทะเล

ประมงพื้นบ้าน สัตว์น้ำในทะเล การเพาะเลี้ยงปลาในกระชังและชายหาดที่ชาวสะอาะจะ ถูกแทนที่ด้วยเรือสินค้า คราบน้ำมัน ขยะ และ เสียงรบกวนจากการขนถ่ายสินค้า



เมื่อมีท่าเรือน้ำลึกนาทับ โรงแยกก๊าซไทย-มาเลเซีย โรงไฟฟ้าจะนะ
อีกไม่นานนิคมอุตสาหกรรมก็จะตามมา
สงขลาจะเปลี่ยนไปอย่างไม่มีวันหวนกลับ

รถไฟรางคู่ เชื่อมการขนส่ง 2 ท่าเรือ

สำนักงานนโยบายและแผนการขนส่งและจราจร (สนข.) ได้กำหนดเส้นทางรถไฟรางคู่ เชื่อมท่าเรือปากบาราไปยังท่าเรือนาทับ ด้วยเงินลงทุน 44,100 ล้านบาท

จะมีการเวนคืนที่ดินตลอดแนวรางรถไฟข้างละ 25 เมตร ยาว 142 กิโลเมตร จะผ่านพื้นที่ 22 ตำบล ใน 8 อำเภอ ตัดขาดชุมชนที่อยู่สองฝั่งทางรถไฟ การกีดขวางทางน้ำในฤดูน้ำหลาก ฝุ่นและเสียงจากการขนส่งรถไฟสินค้าซึ่งมีขนาดใหญ่ มีความเร็วสูง

การมีท่าเรือขนาดใหญ่ทั้ง 2 ฝั่งทะเลที่เชื่อมต่อด้วยรถไฟรางคู่นั้น จะชักนำให้เกิดการพัฒนาอุตสาหกรรมต่อเนื่องตลอดแนวรางรถไฟในอนาคต



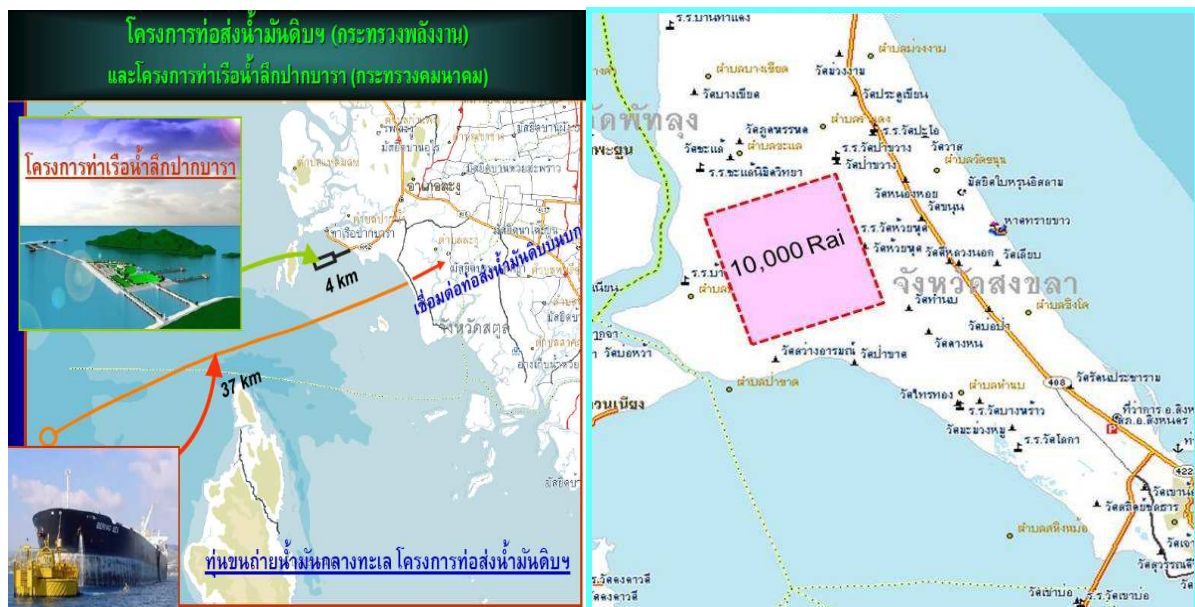
แนวเส้นทางสุดท้ายจากการศึกษาที่เหมาะสมคือเส้นทาง A+B+E+H

หากไม่มีนิคมอุตสาหกรรมและโรงงานมากมายที่จะตามมา
แล้วรถไฟรางคู่จะสร้างไปทำไม

ท่อส่งน้ำมันข้ามคาบสมุทร ละงู – สิงหนคร โครงการระเบิดเวลาเงียบ

โครงการท่อส่งน้ำมันดิบข้ามคาบสมุทร เริ่มต้นจากท่อนขนถ่ายน้ำมันดิบที่ยื่นออกไปในทะเล 37 กิโลเมตร ทางตะวันตกของเกาะตะรุเตา เพื่อให้เรือบรรทุกน้ำมันขนาดใหญ่ขนถ่ายน้ำมันผ่านท่อ แล้วเก็บในถังเก็บน้ำมันขนาดใหญ่บนบก 10 ลูก บนพื้นที่ 5,000 ไร่ บริเวณบ้านปากบางละงู ท่อส่งน้ำมันจะพาดอำเภอละงู ควนกาหลง รัตภูมิ ผ่านสี่แยกคูหา ไปยังอำเภอควนเนียงไปสู่อำเภอสิงหนคร

จะมีการเวนคืนพื้นที่ขนาด 10,000 ไร่ ในพื้นที่อำเภอสิงหนคร บริเวณบ้านรำแดง บ้านวัดขนุน บ้านป่าขวาง บ้านบ่อทราย เพื่อสร้างถังเก็บน้ำมันขนาดใหญ่ถึง 50 ลูก แต่ละลูกเก็บน้ำมันนับล้านลิตร และจะมีท่อส่งน้ำมันเชื่อมออกไปในทะเลกว่า 20 กิโลเมตรในทะเลอ่าวไทย



ความเสี่ยงสำคัญคือการระเบิดและไฟไหม้ถึงน้ำมันขนาดใหญ่ การปนเปื้อนของคราบน้ำมันสู่ชุมชนและทะเลสาบสงขลา ส่งผลต่อนกเงือก นกขี้ขาว ตาลโตนด พื้นที่เกษตร ประมง พื้นบ้าน วิถีชุมชนแบบโหนดนาเลในพื้นที่สาบสูญอย่างแน่นอน

วิถีโหนดนาเลของคาบสมุทรสติงพระ

และสิ่งแวดล้อม 3 น้ำของทะเลสาบสงขลาจะสาบสูญในไม่ช้า

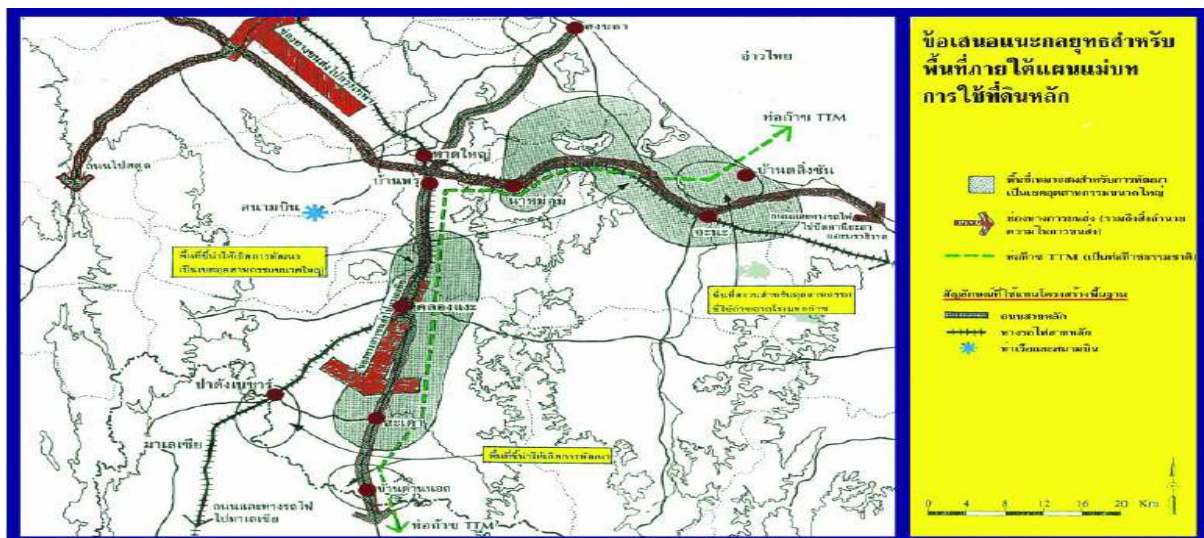
นิคมอุตสาหกรรมที่กำลังจะตามมา ร่องรอยที่ยังปกปิด

นิคมอุตสาหกรรม คือคำตอบที่จะตามมาหลังจากโครงสร้างพื้นฐานพร้อม หลักฐานชิ้นแรกคือ ภาพนิคมอุตสาหกรรมที่ปรากฏการณ์ในร่างเอกสารรายงานผลการศึกษาผลกระทบทางสิ่งแวดล้อมของท่าเรือน้ำลึกปากบารา เนื้อที่ถึง 150,000 ไร่ ดังแผนภาพที่แสดงไว้ข้างล่างนี้



พื้นที่มีศักยภาพ
เป็นนิคม
อุตสาหกรรม
บริเวณ อ.ละงู
จ.สตูล
ประมาณ
150,000 ไร่

สำหรับพื้นที่จังหวัดสงขลา แผนแม่บทและแผนปฏิบัติการการพัฒนาเขตเศรษฐกิจปีนัง-สงขลา เพื่อใช้ประโยชน์จากก๊าซธรรมชาติ มีการวางแผนที่จะให้พื้นที่ของอำเภอจะนะ-นาหม่อม-สะเดาเป็นพื้นที่ที่เหมาะสมกับการพัฒนาเป็นเขตอุตสาหกรรมขนาดใหญ่

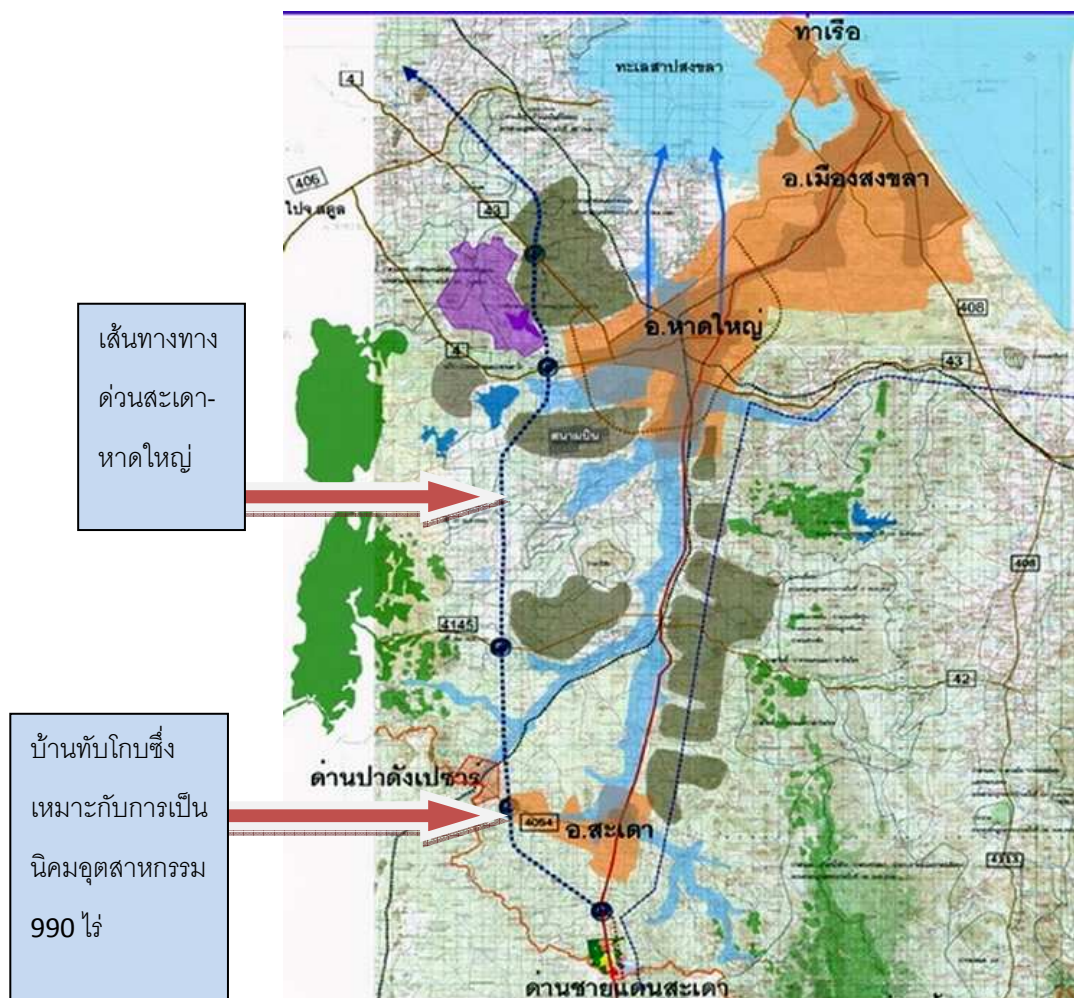


ที่มา โครงการศึกษาเพื่อจัดทำแผนแม่บทและแผนปฏิบัติการ การพัฒนาเขตเศรษฐกิจปีนัง-สงขลา โดยใช้ประโยชน์จากก๊าซธรรมชาติ

โทลเวย์ทางด่วน หาดใหญ่-สะเดา เพื่อลำเลียงสินค้าอุตสาหกรรม

โทลเวย์ หรือทางด่วนหาดใหญ่ – สะเดา เป็น 1 ใน 10 โครงการที่ธนาคารเพื่อการพัฒนาแห่งเอเชียพร้อมให้เงินกู้ดอกเบี้ยต่ำกว่า 9,000 ล้านบาท โดยจะเริ่มก่อสร้างในปี 2555

ทางด่วนมีระยะทาง 55 กิโลเมตร มีจุดพักสินค้าและพื้นที่ตั้งนิคมอุตสาหกรรมที่บ้านทับโกบ อำเภอสะเดา จังหวัดสงขลา ในเนื้อที่ 990 ไร่ นี่เป็นหลักฐานอีกชิ้นที่ชี้ชัดว่า สงขลากำลังจะก้าวสู่อุตสาหกรรมหนัก เช่นเดียวกับจังหวัดระยอง



คนทับโกบและสะเดา รู้หรือยังว่า
นิคมอุตสาหกรรมจะมาตั้งอยู่ข้างบ้านในไม่กี่วันนี้แล้ว

เหมืองลิกไนต์และโรงไฟฟ้าถ่านหินสะบ้าย้อย ยังเดินหน้ายังไม่หยุด

ใต้ผิวดินของอำเภอสะบ้าย้อย มีถ่านหินจำนวนมากที่อยู่ในชั้นดิน เป็นถ่านหินชนิดดีที่ให้ความร้อนสูงกว่าถ่านหินลิกไนต์ การไฟฟ้าฝ่ายผลิตแห่งประเทศไทย (กฟผ.) จึงจับจ้องที่จะเปิดเหมืองถ่านหินและสร้างโรงไฟฟ้าให้ได้

การเปิดเหมืองถ่านหินต้องย้ายชุมชนถึง 2 ตำบล คือตำบลสะบ้าย้อยและตำบลทุ่งพอ ประชาชนเดือดร้อน 17 หมู่บ้าน 20,000 คน ความอุดมสมบูรณ์ของป่าไม้ สัตว์ป่า ดิน น้ำ ใส อากาศบริสุทธิ์ วิถีชีวิตที่พอเพียงและเกื้อกูลกันในชุมชนนั้นย่อมจะหมดไป หากมีการเวนคืน และย้ายคนพื้นที่ออกไปจำนวนเงินเท่าใดก็ไม่อาจชดเชยได้จริง

ระบบระบายน้ำปลักปลิง-จะนะ และเขื่อนนาปรังเพื่อใคร

โครงการระบบระบายน้ำปลักปลิง – จะนะ จังหวัดสงขลา เป็นโครงการในแผนแม่บทลุ่มน้ำเทพา – นาทวี คำถามที่เป็นข้อกลางแคลงใจในพื้นที่คือ โครงการนี้เพื่อการระบายน้ำจริงหรือ หรือเพื่อการผันน้ำไปรองรับการพัฒนาอุตสาหกรรมในอนาคตอันใกล้กันแน่

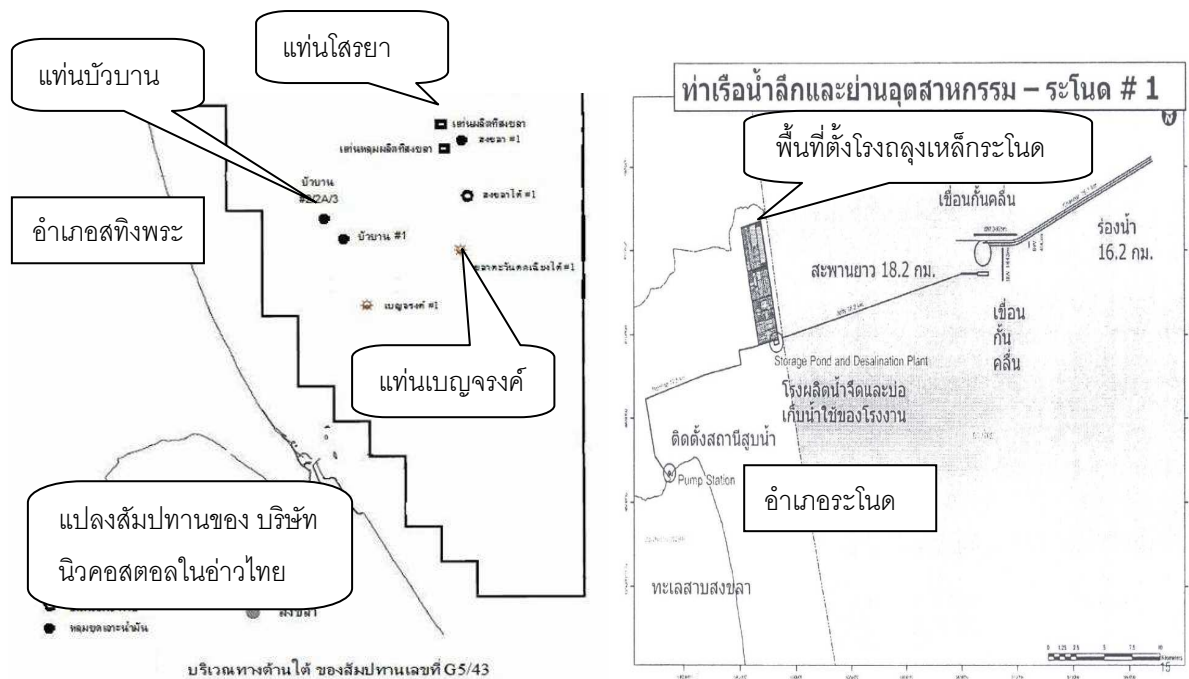
เป้าหมายหลักคือการสร้างเขื่อนที่บ้านนาปรัง ในบริเวณพื้นที่อุทยานแห่งชาติเขาน้ำค้าง มีการการปรับปรุงและขุดคลอง 7 สาย ขุดคลองผันน้ำและคลองเชื่อมจำนวน 4 แห่ง



ย้ายชุมชนในสะบ้าย้อย
เพื่อขุดลิกไนต์
สร้างโรงไฟฟ้าถ่านหิน
หรือสร้างเขื่อนนาปรังที่นาทวีขุด
คลอง 7 สายที่จะนะ
ล้วนเพื่อรองรับอุตสาหกรรม
ที่กำลังจะตามมา

ชายฝั่งอ่าวไทยจะมีทั้งหลุมขุดเจาะน้ำมัน และโรงถลุงเหล็ก

บริษัท นิวคอสตอล (ประเทศไทย) จำกัด ได้สัมปทานขุดเจาะปิโตรเลียมในอ่าวไทย ปัจจุบันมีแท่นขุดเจาะปิโตรเลียมห่างจากฝั่งอำเภอสตงพระ 30 กิโลเมตร สามารถผลิตน้ำมันดิบได้ 7,000 บาร์เรล/วัน และกำลังจะขุดเจาะจากแท่นผลิตบัวบานและแท่นผลิตเบญจรงค์เพิ่มอีก หลังจากเริ่มขุดเจาะน้ำมัน ก็พบว่าการปนเปื้อนของน้ำมันใกล้แท่นขุดเจาะ สัตว์น้ำลดลง พบสารหนักสีดำเป็นก้อนกระจายตัวในแนวกว้างตามริมชายฝั่งและชายหาด



นอกจากนี้ยังมีอีกหนึ่งอภิมหาโครงการ โรงถลุงเหล็กและอุตสาหกรรมเหล็กต้นน้ำที่อำเภอระโนด ในพื้นที่ 8,000 ไร่ พร้อมสะพานเทียบเรือขนถ่ายแร่เหล็กและถ่านหินที่ยาวออกไปในทะเลกว่า 18 กิโลเมตร และมีการสูบน้ำจืดจากทะเลสาบสงขลาใช้จำนวนมาก หากไม่สามารถจัดหาที่ดินบนชายฝั่งได้ การถมทะเลก็เป็นทางเลือกหนึ่งที่ศึกษาไว้แล้ว

ปัญหาใหญ่ของภาคอุตสาหกรรมคือ ไม่มีพื้นที่ใดยอมให้สร้างโรงถลุงเหล็ก ซึ่งเป็นอุตสาหกรรมที่สกปรกทั้งจากแร่เหล็กและถ่านหิน หากคนพื้นที่ใดยินยอม ก็จะรับสร้างในพื้นที่นั้น และระโนดเป็นหนึ่งในเป้าหมายที่มีความเป็นไปได้

มลพิษรอบด้านทั้งบนบกและในทะเล แล้วเศรษฐกิจคนสงขลา-สตูล ที่มีทั้งภาคการท่องเที่ยว บริการ ค้าขาย การศึกษาและเกษตรกรรม จะอยู่อย่างไร

บทเรียนจากมาบตาพุด แล้วสงขลา-สตูล จะไปทิศทางใด

นิคมอุตสาหกรรมมาบตาพุด เริ่มสร้างในปี 2524 และขยายอย่างรวดเร็วจาก 4,000 ไร่ เป็น 20,000 ไร่ในเวลา 20 ปี โรงงานเพิ่มขึ้นถึงปีละ 68 แห่ง ขาดระบบการจัดการมลพิษที่ดี ส่งผลกระทบต่อสิ่งแวดล้อมและผู้คน จนระยองมีผู้ป่วยโรคมะเร็งสูงที่สุดของประเทศ



ภาพแสดงการขยายพื้นที่สีม่วง ซึ่งเป็นพื้นที่อุตสาหกรรมและนิคมอุตสาหกรรมเข้าไปทับซ้อนกับพื้นที่ชุมชนเดิม แต่ประชาชนในพื้นที่ไม่มีสิทธิเสียงใดๆในการไม่ยอมรับผังเมืองนี้ อีกทั้งยังมีการถมทะเลสร้างนิคมหลายพันไร่ดังรูปข้างล่าง



นิคมอุตสาหกรรมมาบตาพุดไม่ได้ขยายแต่บนแผ่นดิน

มีการถมทะเลออกมาอย่างต่อเนื่อง สนใจแต่ผลกำไร แต่ชีวิตผู้คนที่ทนทุกข์กับมลพิษถูกละเลย ด้วยความโลภในผลกำไร จึงต้องขยายมาที่สงขลา-สตูล

เราต้องเป็นคนกำหนดอนาคตของตนเอง

จังหวัดสงขลาและจังหวัดสตูล มีทุนที่หลากหลาย มีแหล่งท่องเที่ยวที่สวยงาม มีผืนดินอุดมสมบูรณ์ เป็นพื้นที่พาณิชยกรรมและการบริการที่โดดเด่น ปัจจุบันผู้คนของทั้ง 2 จังหวัดมีความสุข มีวิถีชีวิตที่พอเพียง มีคุณภาพชีวิตที่ดี มีสมดุลระหว่างภาคเกษตร อุตสาหกรรม พาณิชยกรรมและการบริการ มีความเกื้อกูลกันของผู้คน และมีความหวังในอนาคต

ขอให้ประชาชนคนสงขลา – สตูล ได้พิจารณาข้อมูลอย่างรอบด้าน เพื่อการตัดสินใจอนาคตของจังหวัด ว่าจะเปลี่ยนจากพื้นที่สีเขียวมาเป็นพื้นที่สีน้ำตาลหรือไม่ เป็นสิ่งที่คนสงขลา – สตูลต้องชี้ขาด ไม่ใช่การกำหนดโดยส่วนกลางในกระบวนการพัฒนา

ข้อมูลเหล่านี้ยังถูกปกปิด บิดเบือน เปิดเผยเพียงบางส่วน ไม่เคยบอกประชาชนให้เห็นทั้งหมด เพราะหากเห็นทั้งหมดแล้ว เชื่อว่าเสียงคัดค้านจะดังเต็มพื้นที่อย่างแน่นอน

**เราคนสงขลา – สตูล และคนไทยทั่วประเทศ
ต้องมีส่วนร่วมในการกำหนดอนาคตของตนเอง**

**เราต้องการวิถีชีวิตที่เป็นสุข สิ่งแวดล้อมดี สุขภาพดี
และสังคมที่เกื้อกูลกัน
อุตสาหกรรมหนักคือโครงการที่ทำลายความหวัง
ในการสร้างสังคมเป็นสุขของคนสงขลา-สตูล**

@@@@@@@@@@@@@@@@

คณะทำงานหยุดการพัฒนาสงขลา-สตูล สู่การเป็นจังหวัดอุตสาหกรรมหนัก

ติดต่อได้ที่ E-mail : stop.southern.seaboard@gmail.com